



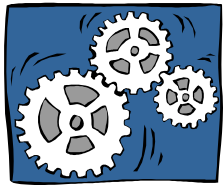
## Sceau régional

En 1999, l'activité manufacturière générait 4 600 emplois directs en Abitibi-Témiscamingue ainsi que 1 354 emplois non associés directement à la production. Il s'agit d'un recul par rapport à 1997 où plus de 5 100 emplois directs étaient recensés. La valeur des expéditions manufacturières de la région s'élevait à 2,6 milliards de dollars en 1999. Examinons le portrait des entreprises manufacturières de l'Abitibi-Témiscamingue.

### Ce mois-ci :

La production manufacturière, un dossier sur l'immigration et les élections scolaires.

En prime, un supplément sur le vieillissement de la main-d'oeuvre.



La région compte en tout et pour tout une centaine d'établissements manufacturiers. Parmi eux, 27 oeuvrent dans le domaine des produits du bois et regroupent près de 3 000 salariés dont 2 485 sont directement affectés à la production. Douze autres établissements comptent environ deux cents salariés dans le domaine des produits métalliques ; 143 se concentrent à la production. Le troisième secteur le plus important dans la région est celui de l'impression et des activités connexes ; onze établissements s'y rattachent dans lesquels oeuvrent 113 salariés à la production sur un total de 178 employés.

L'Abitibi-Témiscamingue a perdu une vingtaine d'établissements manufacturiers entre 1997 et 1999, ce qui correspond à une diminution des emplois à la production et, du même coup, à une chute des salaires. Ils se sont fixés à 175 millions de dollars en 1999. Toutefois, la valeur des expéditions manufacturières a presque doublé, passant de 1,6 à 2,6 milliards de dollars entre 1998 et 1999, ce qui correspond à une augmentation de 59,6 %. Donc moins d'établissements et moins d'emplois mais une production en expansion.

### Les PME

La région compte environ deux fois plus de PME que de grandes entreprises en 1999 alors qu'en 1997, cette proportion était d'à peu près trois fois plus. Les employés à la production se retrouvent surtout dans les grandes entreprises. Parmi les emplois manufacturiers directs, environ 2 000 se regroupent dans 16 établissements réunissant chacun entre 100 et 199 employés.

Il est intéressant de noter que les PME cumulaient 37 % des employés affectés à la production manufacturière de la région en 1999. Mentionnons aussi que le nombre des grandes entreprises a cru entre 1998 et 1999. Malgré cette croissance, les employés à la production qui travaillent dans ces grandes entreprises ainsi que les salaires qui leur ont été versés ont régressé au cours de la même période.

Production manufacturière en Abitibi-Témiscamingue selon le type d'entreprise, 1997-1999

	Établissements			Employés à la production			Salaires à la production (000 \$)		
	1997	1998	1999	1997	1998	1999	1997	1998	1999
PME	87	79	64	1 529	1 431	1 238	47 725	42 476	39 562
Grandes entreprises	32	30	35	3 610	3 508	3 354	153 685	146 251	135 683
Total région	119	109	99	5 139	4 939	4 592	201 410	188 727	175 245

Source : Institut de la statistique du Québec, Direction des statistiques économiques et sociales. Statistique Canada, Enquête annuelle des manufactures.

# Portrait de l'immigration



En Abitibi-Témiscamingue, on compte 1 595 personnes nées à l'étranger. Ces immigrants, principalement originaires d'Europe de l'Ouest, représentent un mince 1 % de la population régionale. En comparaison, le Québec compte 9 % d'immigrants. Petit portrait multiculturel de l'Abitibi-Témiscamingue.

La plus grande vague d'immigration qu'ait connue la région a eu lieu lors du boom minier des années 1930 et 1940. En 1951, plus de 6 000 personnes d'origine étrangère vivaient en Abitibi-Témiscamingue. On compte encore aujourd'hui 430 immigrants venus s'installer dans la région avant 1961. Après cette période très multiculturelle le rythme a ralenti. Un peu plus de 200 immigrants sont venus s'installer chaque décennie pendant une trentaine d'années, jusqu'en 1991.

Depuis 1991, bien qu'il demeure modeste, le contingent d'immigrants a doublé en Abitibi-Témiscamingue. On compte 485 personnes venues s'installer ici dans les dix dernières années. Nous accueillons donc sur une période de cinq ans autant d'immigrants que nous n'en recevions auparavant sur dix ans. Les immigrants choisissent surtout trois MRC : Rouyn-Noranda, la Vallée-de-l'Or et le Témiscamingue. Dans les dix dernières années, deux MRC se sont démarquées : Rouyn-Noranda a plus que triplé son nombre d'immigrants et le Témiscamingue en a fait presque autant. Toutefois, dans les dernières cinq années, le Témiscamingue a ralenti son rythme d'accueil par rapport aux cinq précédentes alors que c'est l'inverse qui s'est produit pour Rouyn-Noranda. La Vallée-de-l'Or maintient sa cadence.

## L'immigration en Abitibi-Témiscamingue selon la période

Période	Abitibi	Abitibi-Ouest	Rouyn-Noranda	Témiscamingue	Vallée-de-l'Or	Région	%
Avant 1961	40	30	150	20	190	430	27,0
1961-1970	10	10	55	40	105	210	13,2
1971-1980	25	35	35	55	80	220	13,8
1981-1990	50	30	50	50	60	250	15,7
1991-2001*	35	35	185	135	100	485	30,4
dont 1991-1995	10	15	65	95	50	230	14,4
dont 1996-2001	25	20	120	40	50	255	16,0
<b>Total</b>	<b>155</b>	<b>135</b>	<b>475</b>	<b>300</b>	<b>535</b>	<b>1 595</b>	<b>100,0</b>

\* Cette ligne est une sommation des deux suivantes et a été calculée par l'Observatoire à titre indicatif. Chaque nombre peut varier de +/- 5 à 10 personnes en raison de l'addition d'arrondis.

## Les origines

Les 1 595 immigrants qui habitent la région ont quitté principalement les États-Unis (240), la France (200), l'Italie (105), l'Allemagne (85), Haïti (80), la Pologne (80) et une série d'autres pays (805). Depuis les 5 dernières années, 255 personnes sont venues s'installer ici. On remarque que leur nationalité diffère de la masse de nos immigrants. On voit s'ajouter des pays comme la Chine (35 personnes), la Roumanie (35), la France (20), l'Allemagne (20), le Maroc (20), l'Algérie (15), le Mexique (15), etc. Les populations de l'Asie et du Maghreb manifestent donc un intérêt pour la région, ce qui est nouveau.

## Principaux lieux de naissance des immigrants selon le territoire, 2001

Lieu de naissance	Abitibi	Abitibi-Ouest	Rouyn-Noranda	Témiscamingue	Vallée-de-l'Or	Région	%
États-Unis	45	25	65	60	50	240	15,0
France	0	0	75	65	50	200	12,5
Italie	10	0	25	0	60	105	6,6
Allemagne	0	20	20	15	30	85	5,3
Haïti	15	0	0	10	45	80	5,0
Pologne	0	0	35	0	45	80	5,0
Autres lieux	85	90	255	145	255	805	50,5
<b>Total</b>	<b>155</b>	<b>135</b>	<b>475</b>	<b>295</b>	<b>535</b>	<b>1 595</b>	<b>100,0</b>

Parmi l'ensemble des immigrants de la région, moins de la moitié appartient à une minorité visible, soit 665 personnes. Les minorités visibles sont donc plutôt discrètes dans le paysage régional. Les Noirs constituent le plus grand groupe, au nombre de 280 dans la région. Les Chinois suivent, étant 105. Les Latinos-Américains ainsi que les Arabes occupent ex aequo la troisième place, avec chacun 95 personnes.

## La démographie

Pour ce qui est de l'âge de la population immigrante, les enfants représentent 11 % d'entre elle et les jeunes, 7 %. Les adultes âgés entre 25 et 44 ans comptent pour 22 % et les 45-64 ans représentent la plus importante tranche d'âge avec plus du tiers de la population. Les aînés composent plus du quart de la population immigrante. Plus de la moitié des immigrants avaient atteint l'âge adulte lorsqu'ils ont quitté leur pays d'origine.

### Population immigrante selon la connaissance des langues officielles, Abitibi-Témiscamingue, 2001

Langue	Région	%
Français seulement	645	40,4
Français et anglais	705	44,2
<b>Total connaissant le français</b>	<b>1 350</b>	<b>84,6</b>
Anglais seulement	230	14,4
Ni français ni anglais	15	0,9
<b>Total</b>	<b>1 595</b>	<b>100,0</b>

Les hommes et les femmes sont présents en proportions semblables dans la région et dans la plupart des groupes d'âge, sauf chez les 25-34 ans. On retrouve dans cette classe d'âge deux fois plus de femmes que d'hommes !

La très grande majorité des immigrants de l'Abitibi-Témiscamingue connaissent le français, soit 85 % d'entre eux. Une faible proportion (14 %) ne connaissent que l'anglais alors qu'un mince 1 % ne connaît ni le français ni l'anglais.

## La scolarité

Pour ce qui est de la scolarité, les immigrants de l'Abitibi-Témiscamingue sont, de manière générale, moins scolarisés que la moyenne régionale. C'est vrai pour les niveaux primaire, secondaire et collégial. Toutefois, les immigrants sont en proportion plus nombreux à avoir fréquenté l'université. Et, toujours par rapport à la population régionale, plus du double ont réussi à décrocher un grade universitaire (17 % contre 8 % des Témiscabitiens). Il y a fort à parier que d'ici quelques années, les immigrants seront beaucoup plus scolarisés que la moyenne régionale car les critères d'admission à l'immigration sont beaucoup plus exigeants maintenant, notamment au niveau de la scolarité.

Parmi les immigrants qui ont poursuivi des études postsecondaires, la plupart ont étudié les sciences appliquées, l'enseignement et les sciences de la santé. Les professions qu'ils occupent (1996) se retrouvent dans les domaines des sciences sociales ainsi que de la vente et des services. Le secteur primaire occupe quelque 15 % des immigrants, le secteur secondaire 14 % et le secteur tertiaire 69 % d'entre eux.

À cette population immigrante s'ajoutent 80 résidents non permanents qui n'ont pas le statut d'immigrants, dont une trentaine d'étudiants à l'UQAT cet automne. Ces étudiants ont en moyenne 25 ans et près du tiers ont choisi le baccalauréat en génie électromécanique. Le doctorat en environnement a attiré quatre étudiants et quatre autres ont le statut de libre-visiteur au premier cycle. Les autres sont inscrits aux différents programmes de l'université. Les étudiants français sont au nombre de 14, les marocains 7, les camerounais 3, les suisses 2 et on compte en plus un étudiant algérien, un colombien et un russe. Quant au Cégep de l'Abitibi-Témiscamingue, il accueille en général un étudiant étranger par année depuis les trois dernières années, sauf l'année dernière où aucun n'était inscrit.

### Les immigrants de l'Abitibi-Témiscamingue selon le sexe et le groupe d'âge, 2001

Groupe d'âge	Femmes	Hommes	Région	%
0-14	85	85	175	11,0
15-24	55	45	105	6,6
25-34	110	50	165	10,3
35-44	105	80	185	11,6
45-64	245	310	555	34,8
65 ans et +	210	205	420	26,3
<b>Total</b>	<b>810</b>	<b>785</b>	<b>1 595</b>	<b>100,0</b>

Entre 1921 et 1930, un peu plus de 1 500 immigrants se sont établis en Abitibi-Témiscamingue lors du boom minier. Entre 1946 et 1951, on note l'arrivée de 2 400 immigrants. Le recensement de 1951 nous montre que plus de 6 000 personnes d'origine étrangère habitaient la région, dont 1 510 Polonais, 706 Ukrainiens, 537 Italiens, 504 Allemands. Cela représentait 4 % de la population, soit quatre fois plus qu'actuellement.

**Sources :** Tous les tableaux proviennent du Recensement 2001 de Statistique Canada. Certains d'entre eux ont été obtenus via le ministère des Relations avec les citoyens et de l'Immigration.

Sylvain Beaupré, colloque sur l'immigration, Université du Québec en Abitibi-Témiscamingue, novembre 2001.

Odette Vincent et al., *Histoire de l'Abitibi-Témiscamingue*, 1995.

# Scrutin scolaire



À moins d'un mois des élections scolaires, l'Observatoire trace quelques lignes des élections 2003 et pose un regard sur les précédentes, celles de juin 1998.

À la suite du dernier découpage électoral scolaire, l'Abitibi-Témiscamingue passe dorénavant de 81 circonscriptions à 71. Encore aujourd'hui, force est de constater que les élections scolaires attirent peu de candidats. Déjà, puisqu'elles ont été les seules à déposer leur candidature dans leur circonscription, 63 personnes ont été élues par acclamation, ce qui représente 89 % des postes à combler. Pour le reste, 18 candidatures ont été déposées pour combler l'un ou l'autre des 8 postes de commissaires soumis au suffrage universel. Un bassin potentiel de 10 698 électrices et électeurs répartis dans ces 8 circonscriptions seront appelés à voter. Aucune élection n'aura lieu dans les circonscriptions des commissions scolaires Lac-Témiscamingue et Or-et-des-Bois en 2003, tous les commissaires étant élus par acclamation.

En 1998, 3 022 personnes, soit à peine 18 % des électrices et des électeurs ont voté aux élections scolaires en Abitibi-Témiscamingue. Il s'agit d'un taux de participation plus élevé que dans l'ensemble des commissions scolaires du Québec (15 %). Dans la région, la participation a été plus importante au sein des commissions scolaires Lac-Abitibi et Harricana. Rappelons que 68 commissaires ont été élus par acclamation (84 %) et qu'il y a eu scrutin dans 13 circonscriptions.

Parmi les 81 personnes élues en 1998, plus de la moitié sont des femmes (53 %). Il s'agit d'un palier politique où les femmes sont très bien représentées. Le Conseil des commissaires de la commission scolaire Harricana se distingue nettement des quatre autres conseils de la région : les femmes représentent à peine un peu plus du tiers des membres élus du conseil. Enfin, aux commissaires élus s'ajoutent dix commissaires représentant les comités de parents.

Données sommaires relatives aux élections scolaires de juin 1998 et novembre 2003\*

Commissions scolaires	Circonscriptions scolaires		1998 Taux de participation	2003		Électeurs inscrits	
	1998	2003		Candidats Élus	À élire	Total <sup>1</sup>	Urnes <sup>2</sup>
Lac-Témiscamingue	13	13	0,0	13	0	12 818	0
Rouyn-Noranda	19	15	17,4	14	1	28 938	1 380
Harricana	15	13	25,3	10	3	17 768	4 516
Or-et-des-Bois	19	17	9,1	17	0	30 248	0
Lac-Abitibi	15	13	28,8	9	4	16 003	4 802
Abitibi-Témiscamingue	81	71	17,7	63	8	105 775	10 698

Sources : Directeur général des élections du Québec (DGEQ). *Élections scolaires 1998, Rapport d'activités*. Les données 2003 sur les circonscriptions électorales proviennent des commissions scolaires de la région. \*Les données sur les candidatures sont tirées du site Internet du DGEQ ([www.dgeq.gouv.qc.ca](http://www.dgeq.gouv.qc.ca)) en date du 24 octobre 2003. Notes : <sup>1</sup> Nombre d'électeurs inscrits sur la liste de toute la commission scolaire. <sup>2</sup> Nombre d'électeurs inscrits dans les circonscriptions où il y a réellement une élection. Le nombre d'électeurs est sujet à changement jusqu'à la fin de la période de révision.

## Sorti des presses



Neuf portraits des pratiques de développement local produits par la Régie régionale de la santé et des services sociaux A-T :

Geoffroy, Denis :

- *Carrefour jeunesse emploi du Témiscamingue.*
- *L'entreprise d'économie sociale On en sort du bois.*
- *La Table de concertation locale pour personnes âgées du Témiscamingue inc.*

Godard, Jacinthe :

- *Centre de femmes du Témiscamingue.*
- *Le regroupement d'entraide sociale du Témiscamingue.*
- *L'entretoise du Témiscamingue inc.*
- *La maison des jeunes du Témiscamingue.*

Lavoie, Mylène :

- *Corporation du transport adapté du Témiscamingue.*
- *Notre-Dame-du-Nord en santé.*

Provost, Maribelle. *Portrait de la qualité de l'air dans les arénas de l'Abitibi-Témiscamingue 2002-2003*, Régie régionale de la santé et des services sociaux de l'A-T. 2003.

MRC de la Vallée-de-l'Or. *Plan de gestion des matières résiduelles 2003-2008* - préliminaire et résumé, MRC de la Vallée-de-l'Or, 2002.

*Diagnostic sectoriel*. Comité sectoriel de main-d'œuvre des industries du bois de sciage, 2003.

Ouellet, François. *La forêt privée de l'Abitibi-Témiscamingue*. Syndicat des producteurs de bois de l'Abitibi-Témiscamingue, 2003.

Devamco. *Les montants investis en transport adapté par les établissements de santé*, cueillette d'informations, 2003.

Conseil du statut de la femme. *Répertoire des groupes de femmes du Québec, région de l'A-T*. 2003.

**Ces documents sont disponibles pour consultation à l'Observatoire**

Agentes de recherche :

- Lili Germain : [lili@observat.qc.ca](mailto:lili@observat.qc.ca)
- Mariella Collini : [mariella@observat.qc.ca](mailto:mariella@observat.qc.ca)
- Julie Thibeault : [julie@observat.qc.ca](mailto:julie@observat.qc.ca)

Tirage : 600 exemplaires



Ce bulletin est réalisé par l'Observatoire de l'Abitibi-Témiscamingue

170, avenue Principale, bureau 102

Rouyn-Noranda, (Québec) J9X 4P7

Téléphone : (819) 762-0774 Télécopieur : (819) 797-0960

Site : [www.observat.qc.ca](http://www.observat.qc.ca)

Abonnement électronique gratuit (format PDF) : [observatoire@observat.qc.ca](mailto:observatoire@observat.qc.ca)