



l'observatoire

Derrière l'urne

**Ce mois-ci
il est question :**

d'élections municipales,
d'organismes culturels et de
consommation d'alcool.



Récemment, une grande part de la population a exercé son droit de vote. Dans le contexte municipal actuel, les gens ont-ils opté pour le statu quo ou pour le changement ? Les récentes fusions sont-elles venues modifier le visage de nos élus et élues ? Qu'en est-il du taux de participation de la population à ces élections ?

En 2002, seulement trois postes de maire sur six ont été comblés par acclamation, c'est-à-dire sans opposition. Les électeurs d'Amos, de Rouyn-Noranda et de Senneterre-ville sont quant à eux passés aux urnes, et résultat, trois nouveaux maires prennent la relève. La tendance est au changement. La situation différait en 2001. Sur 52 postes de maire en élection, 44 ont été élus sans avoir d'adversaire. Seulement huit d'entre eux étaient de nouveaux visages. Autant ont acquis leur titre par voie de scrutin.

Quant au taux de participation aux élections, on note qu'elle est en hausse constante pour les villes d'Amos et de Rouyn-Noranda. À Amos, le taux de participation est passé de 36 % en 1990 à 47 % cette année. À Rouyn-Noranda, il est passé de 28 % à 38 % et à 50 % cette année. Ailleurs, la participation fluctue davantage. C'est le cas pour Senneterre avec des taux de 55 % en 1994, 31 % en 1998 et 51 % récemment. De même pour Val-d'Or avec 47 % en 1992, 41 % en 1996 et 54 % l'an dernier. Enfin, La Sarre a enregistré une chute importante de participation, son taux passant de 59 % en 1992 à 38 % en 2000.

Le taux de participation électoral est l'un des indicateurs les plus importants du capital social d'une communauté

Hommes et femmes en politique en Abitibi-Témiscamingue, 2002

MRC Abitibi-Témiscamingue	Maires	Mairesse		Total	Conseillers	Conseillères		Total
		Nombre	%			Nombre	%	
MRC Abitibi	14	2	13	16	63	32	34	95
MRC Abitibi-Ouest	20	1	5	21	76	45	37	121
Ville de Rouyn-Noranda	1	-	-	1	11	3	21	14
MRC Témiscamingue	18	2	10	20	93	26	22	119
MRC Vallée-de-l'Or	4	2	33	6	26	12	32	38
Total Abitibi-Témiscamingue	57	7	11	64	269	118	30	387

Source : Ministère des Affaires municipales et de la métropole, 2002. Données valides au 13 novembre 2002.

Globalement, en 2002, nous retrouvons en Abitibi-Témiscamingue, 64 mairesses et maires ainsi que 387 conseillères et conseillers. Avec le processus des fusions, le pouvoir municipal tend à se concentrer de plus en plus : on compte 145 sièges de moins qu'en 2001.

Au regard de l'implication des femmes, la région a perdu 4 mairesses ainsi que 49 conseillères au cours de 2000-2001. Chez les hommes, 17 maires et 75 conseillers de moins occupaient un siège au sein des conseils municipaux.

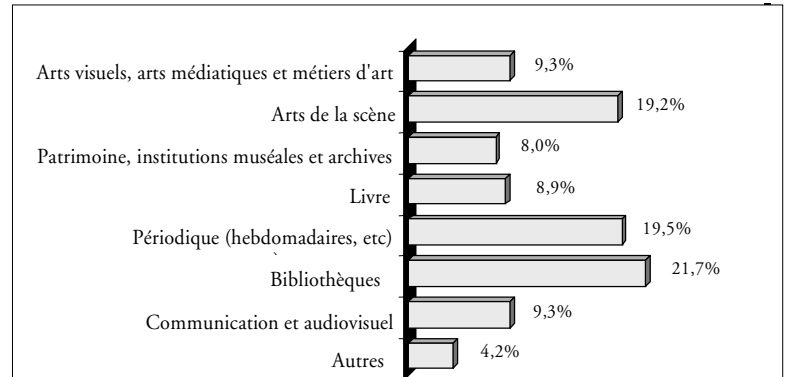
Après quelques mois passés auprès de son petit verseau, notre jeune maman est parmi nous. En effet, la mi-novembre annonçait le retour au travail de Mariella Collini. Par ailleurs, après une année bien remplie à l'Observatoire, Lili Germain poursuit sur sa lancée. D'un duo, l'équipe de l'Observatoire devient maintenant un trio. Trio qui fonctionne à plein régime.



Le portrait

L'Abitibi-Témiscamingue compte 361 organisations culturelles qui génèrent 1 790 emplois sur le territoire : les travailleurs culturels représentent un peu plus de 2 % de la population active de la région. Le territoire de Rouyn-Noranda abrite plus du tiers de ces organisations, plusieurs étant à vocation régionale, celui d'Abitibi-Ouest 19 %, celui du Témiscamingue 17 %, celui de la Vallée-de-l'Or 16 % et celui d'Abitibi 14 %. Les bibliothèques (entre autres celles affiliées au réseau BIBLIO) sont très présentes sur le territoire, de même que les périodiques, hebdomadaires et journaux locaux, ainsi que les différents arts de la scène.

Les organisations culturelles de l'Abitibi-Témiscamingue selon les grands domaines, 1999-2000



Le nombre total de visiteurs ou d'utilisateurs de ces organismes dépasse aisément le million, se chiffrant à 1 364 925 annuellement. Pour ce qui est du rayonnement, celui-ci est d'envergure locale pour plus du trois quarts des organismes. Le marché s'élargit au niveau régional pour 18 % d'entre eux, au niveau provincial pour 4 %, et 0,4 % visent un marché canadien ou international. En termes de membership, les organisations comptent 31 430 membres.

La main-d'oeuvre

La main d'oeuvre est majoritairement féminine et scolarisée. Féminine, puisque les femmes occupent plus des deux tiers des emplois culturels, et scolarisée, parce que les travailleurs culturels détiennent, dans une proportion de 58 %, une formation collégiale ou universitaire. Près des deux tiers des femmes ont le statut de salariées, contre un peu plus de la moitié des hommes. Le salaire moyen du milieu de la culture est de 19,18 \$ l'heure. Par contre, l'équité

salariale ne semble pas faire loi dans le milieu : le taux horaire moyen versé aux hommes est supérieur à celui versé aux femmes, l'écart dépassant même 25 % dans certains cas.

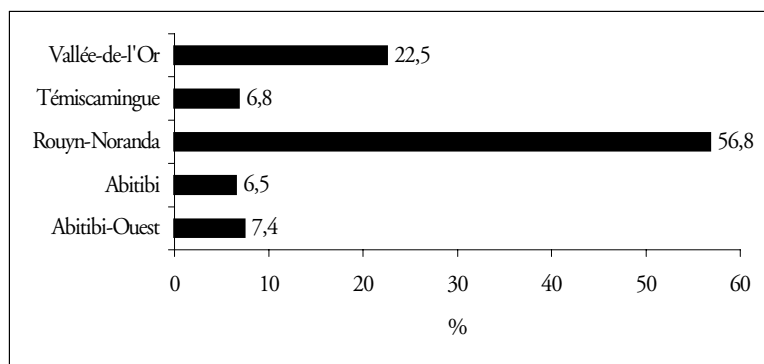
Les organisations culturelles de la région sont de petite taille, employant en moyenne 3,4 personnes. Par contre plus du quart (28 %) ne comptent aucun employé rémunéré. Les emplois sont concentrés sur le territoire de

Rouyn-Noranda ; 57 % des salariés du domaine culturel y travaillent.

Près de la moitié (47 %) des organisations indiquent avoir des besoins en personnel mais seulement 13 % prévoient combler ces postes au cours de la prochaine année. Parmi les postes que les organisations aimeraient combler, plus de la moitié sont des postes de professionnels ou de techniciens, par exemple bibliothécaire, caméraman, réalisateur, animateur, graphiste, etc. Le quart sont des postes de responsables de services aux membres, 11 % sont des postes de direction ou de supervision et 6 % sont des postes reliés au développement, à la promotion et aux communications. La principale raison évoquée pour ne pas avoir l'intention de combler ces 347 emplois potentiels est le manque de ressources financières.

Finalement, le quart des organisations ont recours à des stagiaires et autant bénéficient de programmes d'aide à l'emploi.

Répartition des employés rémunérés selon la MRC, 1999-2000



culturelles



Le bénévolat

Le bénévolat est présent dans près des deux tiers des organisations culturelles de la région. En effet, 61 % des organisations culturelles « emploient » 5 659 personnes qui leur font don de plus de 322 000 heures. Dans plus de la moitié des organisations, le bénévolat est inscrit dans la structure associative en soi, mais dans plus du tiers, le bénévolat vient pallier au manque de ressources salariées. Ce bénévolat représente l'équivalent de 66 emplois à temps complet. Réalité encourageante aux dires des organisations, il est relativement facile de solliciter des bénévoles intéressés à contribuer au développement culturel malgré la taille réduite de la population régionale.

Le chiffre d'affaires

Le chiffre d'affaires des organisations correspond à moins de 100 000 \$ annuellement pour le trois quarts des organisations. Plus de la moitié déclarent un revenu de moins de 25 000 \$ et 2 % ne déclarent aucun revenu. Malgré la petitesse des organisations d'un point de vue financier, le chiffre d'affaires des organisations culturelles a légèrement augmenté au cours des dernières années.

En 1999-2000, les dépenses se chiffrent à 32 545 300 \$ et les revenus générés à 32 739 00 \$. Il faut savoir que les deux tiers du montant sont des revenus de subventions, quoi que cette part tend à décroître d'année en année. Les organisations situées dans le territoire de Rouyn-Noranda représentent, à elles seules, les deux tiers des revenus du milieu culturel régional. Ceci s'explique notamment par le fait que plusieurs organisations à vocation régionale profitent de budgets de fonctionnement plus important.

Environ 40 % des revenus sont attribuables à des organismes à but lucratif, 34 % à des organismes à but non lucratif, 16 % à des organismes municipaux et 10 % à d'autres types d'organismes telles des sociétés ou des institutions.

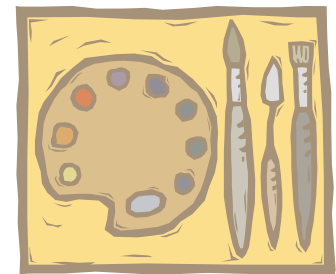
Depuis 1996, les organisations culturelles de l'Abitibi-Témiscamingue réussissent majoritairement à équilibrer leurs budgets. D'ailleurs, le tiers des organisations ont connu une augmentation de leurs activités. La proportion d'organisations qui accusent un déficit budgétaire s'élève autour de 15 %, bon an, mal an.

Les revenus des organismes culturels selon le domaine culturel, 1999-2000

Domaines culturel	Revenu en millions \$
Arts visuels, médiatiques et métiers d'art	1,9 M\$
Arts de la scène	4,7 M\$
Patrimoine, institutions muséales, archives	2,3 M\$
Livre et périodique	5,7 M\$
Bibliothèques	5,0 M\$
Communication et audiovisuel	9,6 M\$
Autres	3,5 M\$
Total des revenus	32,7 M\$

Trois principaux enjeux identifiés par le secteur culturel

- La recherche de solutions aux difficultés de financement des organisations.
- Une meilleure reconnaissance des artistes, artisans et organismes culturels régionaux.
- Le développement des marchés, des produits et des clientèles.



Source : *Portrait des organisations culturelles de l'Abitibi-Témiscamingue*, Conseil de la culture de l'Abitibi-Témiscamingue et Conseil québécois des ressources humaines en culture, novembre 2002.

Pour un accès à l'étude et à son résumé en format PDF, www.crcat.qc.ca

Prendre un coup !



Les ménages de la région dépensent annuellement 535 \$ en boissons alcoolisées par année, soit 62 \$ de plus que la moyenne provinciale. La bière est la grande favorite des Québécois, qui en absorbent annuellement près d'une centaine de litres chacun ! À cela s'additionnent une quinzaine de litres de vin et trois litres de spiritueux, pour digérer le tout.

Une tendance à la surconsommation caractérise la région, chez les hommes comme chez les femmes. Près de 10 % des Québécoises consomment cinq verres ou plus d'alcool à la même occasion et cela, plus de 12 fois par année, contre 16 % en Abitibi-Témiscamingue. Même scénario pour les hommes : 26 % au Québec contre 32 % en région.

Consommation d'alcool selon le sexe, Abitibi-Témiscamingue et Québec, 2001-2002

Consommation d'alcool	Abitibi-Témiscamingue			Québec		
	Hommes	Femmes	Total	Hommes	Femmes	Total
Jamais 5 verres ou + à une même occasion	34,3	55,3	43,9	47,5	70,0	58,5
5 verres ou + à une même occasion, moins de 12 fois/an	32,5	28,0	30,5	25,7	19,4	22,6
5 verres ou + à une même occasion, plus de 12 fois/an	32,1	15,8	24,6	26,0	9,7	18,0

Source : Statistique Canada, 2002.

Tout cet enivrement n'est pas sans conséquences. Les automobilistes de la région marient plus qu'ailleurs l'alcool et le volant. En effet, entre 1991 et 1998, la région détient le deuxième plus haut taux de condamnations pour conduite avec facultés affaiblies au Québec, presque *ex aequo* avec la région de la Gaspésie-Les-Îles. Mystérieusement, en région, les accidents mortels impliquent moins souvent qu'ailleurs un taux d'alcoolémie dépassant la limite de 0,08. Il ne faut pas s'en réjouir, car il reste que plus du quart des conducteurs décédés dépassent ce seuil. Donc prudence, surtout en ces temps de festivités !

Sources : Statistique Canada, dans *Profil économique de la région de l'Abitibi-Témiscamingue*, ministère de l'Industrie et du Commerce, 2002.

Société des Alcools du Québec, *Rapport annuel 2002*.

Institut national de santé publique du Québec. *Le portrait de santé. Le Québec et ses régions*, 2001.



L'équipe vous souhaite un joyeux temps des Fêtes !



Sorti des presses



Comité transport de la Table de concertation rurale de la MRC Abitibi. *Accessibilité 2001. Rapprocher les gens et les services*, 2002.

CRDAT. *Résumé des séances d'information sur les aires protégées en Abitibi-Témiscamingue*, 2002.

Côté, Louis. *La place du capital social comme facteur explicatif des différences de performance des conseils régionaux de développement du Québec*, 2001.

Duclos, Maurice. *Évaluation des besoins de formation continue de la main-d'oeuvre culturelle en Abitibi-Témiscamingue*, Table permanente de la main-d'oeuvre culturelle de l'Abitibi-Témiscamingue, 2002.

Gouvernement du Québec. *Portrait statistique des régions*. Le rendez-vous national des régions, 2002.

Gouvernement du Québec. Plan d'action stratégique. *Les aires protégées au Québec: une garantie pour l'avenir*, 2002.

MIC, direction des coopératives. *Portrait des entreprises en aide domestique*, 2002.

MRN et MAPAQ. *Rapport du comité interministériel sur la contribution des terres du domaine de l'État au développement de l'industrie du bleuet*, 2002.

Ministère de la Sécurité publique. *Statistiques 2000 sur la criminalité au Québec*, 2001.

Trépanier, Chantal et Paule Simard. *Portrait de l'instabilité résidentielle dans la MRC de Rouyn-Noranda*, RRSST, 2002.

Ces documents sont disponibles pour consultation à l'Observatoire.



Ce bulletin est réalisé par l'Observatoire de l'Abitibi-Témiscamingue

170, avenue Principale, bureau 102

Rouyn-Noranda (Québec) J9X 4P7

Téléphone : (819) 762-0774 Télécopieur : (819) 797-0960

Site : www.observat.qc.ca

Abonnements électroniques gratuits (format PDF) : observatoire@observat.qc.ca

Agentes de recherche :

Mariella Collini : mariella@observat.qc.ca

Lili Germain : lili.germain@crdat.qc.ca

Julie Thibeault : julie@observat.qc.ca

Tirage : 600 exemplaires