

RECENSEMENT DE 2016

SURVOL DES CHIFFRES DE POPULATION

— Mariella Collini

Le 8 février dernier, Statistique Canada dévoilait les résultats de la première de sept séries de données du Recensement de 2016 qui seront divulguées tout au long de l'année 2017. Voici quelques faits et données à retenir sur les chiffres de population pour la région de l'Abitibi-Témiscamingue.

> Ralentissement de la croissance de la population régionale

Selon les données du Recensement de 2016, publiées par Statistique Canada, la population de l'Abitibi-Témiscamingue a crû de 0,7 % au cours des 5 dernières années, passant de 145 690 en 2011 à 146 717 personnes en 2016. Il s'agit d'une croissance inférieure à celle de 1,3 % observée au cours de la période 2006-2011. Pour ces mêmes périodes de référence, la population québécoise a augmenté de 3,3 % entre 2011 et 2016 et de 4,7 % entre 2006 et 2011.

> Comparaisons intrarégionales : trois MRC gagnantes, deux MRC perdantes

Rouyn-Noranda a connu la plus importante poussée démographique. Sa population a bondi de 3,2 % depuis 5 ans, soit plus rapidement encore que de 2006 à 2011 (2,7 %). Elle est suivie des MRC d'Abitibi et de La Vallée-de-l'Or, avec des hausses respectives de 1,2 % et 0,8 %. Finalement, les MRC d'Abitibi-Ouest (-2,2 %) et de Témiscamingue (-2,7 %) ont vu leur population diminuer entre 2011 et 2016.

> Comparaisons interrégionales : trois régions administratives en difficulté

À l'échelle québécoise, 14 régions administratives ont enregistré une croissance de leur population, alors que 3 ont perdu des habitants entre 2011 et 2016. Il s'agit des régions du Bas-Saint-Laurent, de la Côte-Nord et de la Gaspésie-Îles-de-la-Madeleine.

> La région pèse de moins en moins lourd au sein du Québec

En 2016, la population de l'Abitibi-Témiscamingue représente 1,8 % de l'ensemble du Québec, comparativement à 1,9 % en 2006. Rappelons qu'en 1996, il y a 20 ans, le poids démographique de la région était de 2,2 %.

> Une faible densité de la population à de rares exceptions

L'Abitibi-Témiscamingue compte parmi les régions du Québec les moins densément peuplées. Avec une petite population sur un aussi vaste territoire (57 736 km²), sa densité de population est stable à 2,5 personnes par km². Toutefois, en certains endroits de la région, la population est très concentrée géographiquement.

Liste des 10 municipalités et communautés autochtones présentant les densités de population les plus élevées (hab./km²)

Abitibi-Témiscamingue, 2016

Kebaowek	1 017,5
Pikogan	539,7
Ville-Marie	442,8
Lac-Simon	430,4
Winneway	336,0
Kitcisakik	254,6
La Sarre	49,0
Amos	29,8
Timiskaming	29,2
Malartic	22,7

> Une municipalité de la région est du nombre des municipalités présentant une forte décroissance démographique

À l'échelle canadienne, parmi les 25 municipalités de 5 000 habitants et plus ayant enregistré les plus fortes décroissances démographiques de 2011 à 2016, 7 étaient situées au Québec. Avec une perte de -5,7 % sur 5 ans, La Sarre apparaît sur la liste. Les autres municipalités au Québec sont : Sainte-Anne-des-Monts (-7,2 %), La Malbaie (-6,7 %), Coaticook (-6,0 %), Mont-Joli (-5,8 %), Louiseville (-4,9 %) et Lac-Mégantic (-4,7 %).

> Deux agglomérations de recensement plutôt que trois

Bien que généralement moins utilisées à l'échelle régionale, les données du recensement sont disponibles par agglomération de recensement (AR). Or, pour l'Abitibi-Témiscamingue, l'AR d'Amos n'en est plus une au recensement 2016. Effectivement, en raison d'un nombre de personnes dénombrees inférieur à 10 000 habitants pour le centre de population d'Amos au moment du recensement 2011, Statistique Canada a soustrait cette AR de la liste des produits géographiques du recensement 2016. Cela dit, comme le centre de population d'Amos a dépassé ce seuil minimal lors du dénombrement de 2016, la probabilité est bonne de retrouver cette AR dans la liste du programme de recensement 2021. ■

Sources : Statistique Canada, **Recensement de 2016 [en ligne]**, consulté le 8 février 2017 et **Les municipalités au Canada ayant connu une décroissance de la population entre 2011 et 2016**.

ÉCONOMIE

COUP D'ŒIL SUR LE REVENU DES PARTICULIERS

— Mariella Collini

Après avoir comblé l'écart qui distançait l'Abitibi-Témiscamingue du Québec au chapitre du revenu des particuliers, voici que de récentes données compilées par Revenu Québec indiquent un changement de rythme. Grandes lignes de l'évolution du revenu déclaré par les contribuables de la région depuis les dernières années.

En 2015, les particuliers de l'Abitibi-Témiscamingue disposaient d'un revenu moyen¹ de 43 098 \$ (avant impôt), en hausse de 1,5 % par rapport à l'année fiscale 2014. Pour une troisième année consécutive, la croissance du revenu des particuliers de la région est moins prononcée qu'à l'échelle québécoise. Alors qu'ici, la croissance du revenu a ralenti, elle s'est légèrement accélérée au Québec. En l'occurrence, pour la première fois depuis 2011, le revenu moyen déclaré dans la région est inférieur à celui du Québec (43 146 \$), avec un manque à gagner de 48 \$ pour l'année fiscale 2015.

LES MRC

Tous les territoires de la MRC ont enregistré des gains entre 2014 et 2015, la hausse la plus prononcée étant notée au Témiscamingue (2,4 %), tandis que la plus faible est relevée en Abitibi-Ouest (0,5 %). La Ville de Rouyn-Noranda arrive en tête avec un revenu moyen des particuliers de 45 278 \$, suivie immédiatement par celle

de La Vallée-de-l'Or (45 114 \$). À l'autre bout du spectre, la MRC de Témiscamingue est dorénavant celle qui présente le revenu moyen des particuliers le plus faible de la région (voir le tableau à la page suivante).

LE SEXE

Entre 2014 et 2015, le revenu moyen des femmes s'est accru plus rapidement (+2,7 %) que celui des hommes (+0,9 %). Cela dit, sans surprise, le revenu moyen des femmes est toujours en deçà de celui des hommes. À l'échelle de la région, les femmes ont déclaré en moyenne 31 261 \$ et les hommes, 54 776 \$, soit un écart de 23 515 \$ annuellement. Autrement dit, le revenu moyen des femmes équivaut à 57 % du revenu des hommes dans la région, comparativement à 68 % au Québec. Les écarts entre les sexes persistent à l'intérieur de chaque groupe d'âge. Dans l'ensemble, les femmes de la région déclarent moins que leurs homologues québécoises, alors que les hommes d'ici gagnent davantage que leurs homologues québécois.

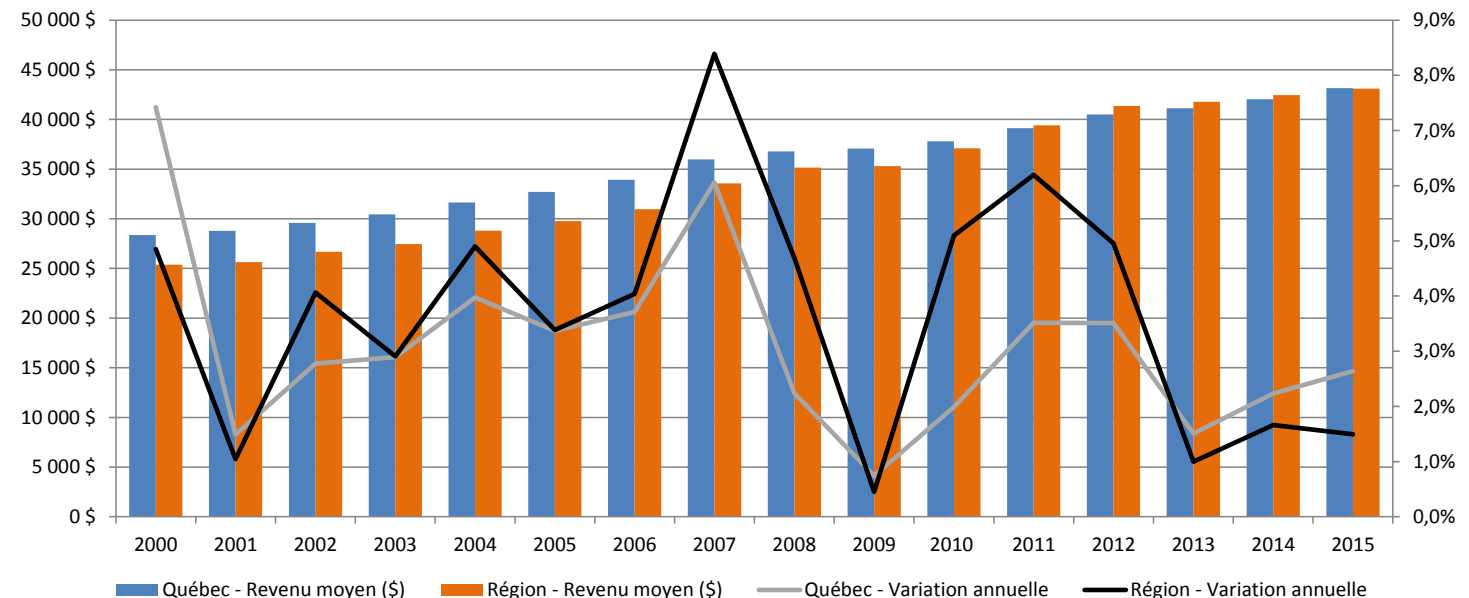
Revenu moyen des particuliers selon l'âge et le sexe

> Abitibi-Témiscamingue et Québec, 2015

	Région	Québec
Femmes		
Moins de 25 ans	15 041 \$	14 257 \$
25 à 44 ans	37 047 \$	38 333 \$
45 à 64 ans	35 789 \$	42 119 \$
65 ans et plus	25 244 \$	30 596 \$
Total	31 261 \$	35 177 \$
Hommes		
Moins de 25 ans	24 656 \$	17 112 \$
25 à 44 ans	63 777 \$	52 151 \$
45 à 64 ans	67 239 \$	65 256 \$
65 ans et plus	37 121 \$	46 006 \$
Total	54 776 \$	51 495 \$
Tous		
Moins de 25 ans	19 997 \$	15 707 \$
25 à 44 ans	50 710 \$	45 212 \$
45 à 64 ans	51 875 \$	53 630 \$
65 ans et plus	30 858 \$	37 561 \$
Total	43 098 \$	43 146 \$

Revenu moyen des particuliers et variation annuelle

> Abitibi-Témiscamingue et ensemble du Québec, 2000 à 2015



✓ LES REVENUS D'EMPLOI ET D'ENTREPRISE

Parmi toutes les sources de revenu, le revenu d'emploi² représente la principale source de revenu des particuliers. Selon les données fiscales de 2015, les revenus d'emploi étaient de 31 452 \$ pour les femmes et de 52 945 \$ pour les hommes dans la région.

Un peu plus de 8 000 personnes ont déclaré des revenus d'entreprise³, dont 53 % étaient des femmes. Les femmes ont déclaré des revenus nets d'entreprise de 16 301 \$ et les hommes, de 21 275 \$.

LA DISTRIBUTION DU REVENU

Dans la région, 116 913 personnes ont produit une déclaration de revenus, pour un revenu total (avant impôt) s'élevant à un peu plus de 5 G\$. Le nombre de contribuables a augmenté de 2 % par rapport à 2010, alors que le revenu total déclaré a augmenté de 18 %. Sur une période de 5 ans, le revenu moyen des particuliers est ainsi passé de 37 105 \$ en 2010 à 43 098 \$ en 2015.

Globalement, pour l'année fiscale 2015, plus des deux tiers des contribuables ont déclaré un revenu inférieur à 50 000 \$ et 30 % un revenu supérieur à 50 000 \$. Seuls 2 % ont déclaré un revenu négatif ou aucun revenu. Ces parts étaient respectivement de 74 %, 23 % et 2,5 % en 2010.



Près de 7 contribuables sur 10 de la région ont déclaré un revenu inférieur à 50 000 \$ en 2015

Dans le détail, en 2015, 31 % des particuliers de la région disposaient de moins de 20 000 \$. Cette part s'établissait à 37 % 5 ans plus tôt. Cela dit, bien que moins de personnes se situent dans cette catégorie de revenu, il demeure qu'en 2015, elles ont déclaré un revenu moyen à peine supérieur à celui de 2010.

Toujours en 2015, 36,5 % des particuliers ont déclaré des revenus oscillant entre 20 000 \$ et 49 999 \$. De 2010 à 2015, la proportion de ce groupe de contribuables a légèrement fléchi (37 % en 2010). Le revenu moyen déclaré en 2015 est légèrement plus élevé à ce qu'il était en 2010.

Ensuite, 23 % des particuliers ont inscrit un revenu se situant entre 50 000 \$ et 99 999 \$, ce qui est une proportion plus importante qu'en 2010 (19 %). Le revenu s'est par ailleurs accru de 1 % pour s'établir, en moyenne, à 68 942 \$ en 2015, comparativement à 68 211 \$ en 2010.

Et finalement, tout à fait à l'extrémité de l'échelle des revenus, ceux ayant déclaré 100 000 \$ et plus représentent 7 % des contribuables de la région. Cinq ans plus tôt, ils représentaient 5 % des déclarants. Cela dit, comme les revenus totaux déclarés ont augmenté moins rapidement que le nombre de contribuables, ils se partagent un revenu moyen de 155 379 \$ au lieu de 161 931 \$ en 2010. ■



Le bulletin de février 2012 comportait une analyse similaire (données de 2010). **Consultez-le** afin d'approfondir les données dans le temps.

Définitions :

1. Somme de tous les revenus déclarés sur la déclaration de revenus.
2. Total des revenus d'emploi, des gratifications, des allocations, des commissions reçues et de tous les autres avantages reçus dans le cadre d'un emploi.
3. Correspond à la somme du montant de revenus nets d'affaires, des revenus nets d'agriculture, des revenus nets de profession, des revenus nets de travail à la commission, etc.

Source : Revenu Québec, Service des études statistiques et fiscales, commande spéciale.

Revenu moyen des particuliers selon la tranche de revenu

> MRC de l'Abitibi-Témiscamingue, 2015

	2015			2015	
	Nombre	Revenu moyen		Nombre	Revenu moyen
Abitibi			Rouyn-Noranda		
Moins de 10 000 \$	2 044	5 770 \$	Moins de 10 000 \$	3 310	5 825 \$
10 000 \$ à 19 999 \$	3 989	15 326 \$	10 000 \$ à 19 999 \$	6 607	15 330 \$
20 000 \$ à 29 999 \$	2 781	24 637 \$	20 000 \$ à 29 999 \$	4 694	24 688 \$
30 000 \$ à 49 999 \$	4 709	39 644 \$	30 000 \$ à 49 999 \$	7 633	39 550 \$
50 000 \$ à 99 999 \$	4 662	68 073 \$	50 000 \$ à 99 999 \$	7 912	69 518 \$
100 000 \$ et plus	1 276	160 137 \$	100 000 \$ et plus	2 757	156 151 \$
Total	19 861	42 778 \$	Total	33 532	45 278 \$
Abitibi-Ouest			Témiscamingue		
Moins de 10 000 \$	1 958	5 806 \$	Moins de 10 000 \$	1 520	5 832 \$
10 000 \$ à 19 999 \$	3 778	15 304 \$	10 000 \$ à 19 999 \$	2 955	15 228 \$
20 000 \$ à 29 999 \$	2 506	24 527 \$	20 000 \$ à 29 999 \$	1 844	24 781 \$
30 000 \$ à 49 999 \$	3 542	39 339 \$	30 000 \$ à 49 999 \$	2 877	39 593 \$
50 000 \$ à 99 999 \$	3 382	68 739 \$	50 000 \$ à 99 999 \$	2 775	68 554 \$
100 000 \$ et plus	1 039	143 085 \$	100 000 \$ et plus	531	149 733 \$
Total	16 659	39 060 \$	Total	12 783	37 769 \$
La Vallée-de-l'Or			Région		
Moins de 10 000 \$	3 805	5 895 \$	Moins de 10 000 \$	12 637	5 835 \$
10 000 \$ à 19 999 \$	6 745	15 252 \$	10 000 \$ à 19 999 \$	24 074	15 291 \$
20 000 \$ à 29 999 \$	4 763	24 603 \$	20 000 \$ à 29 999 \$	16 588	24 641 \$
30 000 \$ à 49 999 \$	7 271	39 390 \$	30 000 \$ à 49 999 \$	26 032	39 498 \$
50 000 \$ à 99 999 \$	7 727	69 104 \$	50 000 \$ à 99 999 \$	26 458	68 942 \$
100 000 \$ et plus	3 007	157 897 \$	100 000 \$ et plus	8 610	155 379 \$
Total	34 078	45 114 \$	Total	116 913	43 098 \$

Notes : La somme des parties diffère du total en raison que les déclarations ayant un revenu négatif ou égal à zéro ne sont pas présentées dans le tableau.
2015 : En date du 31 décembre 2016.

CONSTRUCTION

REGAIN DANS LA RÉGION EN 2017

— Mariella Collini

Alors que l'industrie de la construction au Québec poursuivrait son cycle baissier en 2017, l'Abitibi-Témiscamingue devrait, quant à elle, connaître une embellie. Regard régional de l'activité de la construction assujettie à la Loi R-20.

Selon ses perspectives 2017, la Commission de la construction du Québec (CCQ) prévoit que le volume d'heures travaillées devrait diminuer de près de 2 % dans l'ensemble de la province, pour un volume estimé totalisant quelque 135,5 millions d'heures. Toujours à l'échelle québécoise, on assiste à une baisse constante des heures travaillées depuis l'année 2012. Ce ralentissement devrait se faire sentir dans sept des dix régions du Québec, notamment en Gaspésie ou sur la Côte-Nord, où plusieurs grands chantiers se terminent.

Variation du nombre d'heures travaillées

> Régions de la CCQ, estimations 2016 et 2017

	2016	2017
Bas-Saint-Laurent-Gaspésie	8,6 %	-18,5 %
Saguenay-Lac-Saint-Jean	-6,4 %	1,1 %
Québec	-6,0 %	-1,0 %
Mauricie-Bois-Francs	-9,7 %	-2,3 %
Estrie	-7,6 %	2,1 %
Grand Montréal	1,8 %	-0,9 %
Outaouais	-16,0 %	-2,9 %
Abitibi-Témiscamingue	-1,7 %	11,9 %
Côte-Nord	-13,5 %	-13,3 %
Baie-James	-1,6 %	-22,4 %
Ensemble du Québec	-1,6 %	-1,9 %

Source : Commission de la construction du Québec (CCQ), **Perspectives**, janvier 2017.

Alors que certaines régions ressources seraient particulièrement touchées par le ralentissement dans l'industrie de la construction, les travailleurs de l'Abitibi-Témiscamingue devraient connaître une meilleure année en 2017. Après un repli de 1,7 % du volume d'activité en 2016, la CCQ prévoit une croissance de 11,9 % en 2017 en raison principalement de la performance du secteur industriel. Alors que le projet minier Dumont de Royal Nickel tarde à se concrétiser, le regard se porte vers le projet de construction de l'usine de bois d'ingénierie de Scrimtec. Les deux autres régions où l'on devrait assister à une activité un peu plus robuste qu'en 2016 sont l'Estrie et le Saguenay-Lac-Saint-Jean. ■

Principaux projets démarrés et annoncés

> Abitibi-Témiscamingue

	Valeur	Échéancier
Route 117 Voies de dépassement Rouyn-Noranda	150 M\$	2012-2017
Centrale Rapide des Quinze Angliers	79 M\$	2013-2017
Développement commercial Senator	30 M\$	2015-2017
Usine de bois d'ingénierie Scrimtec Val-d'Or	350 M\$	2017-2018

Sources : Commission de la construction du Québec (CCQ), **Perspectives**, janvier 2017 et **Liste des chantiers importants**, novembre 2016.

NOTRE MISSION

L'Observatoire de l'Abitibi-Témiscamingue est un carrefour d'information, notamment statistique, au sujet de l'Abitibi-Témiscamingue. Par le partage des connaissances, il vise une meilleure compréhension des réalités régionales.

445, boulevard de l'Université, bureau F-102.1
Rouyn-Noranda (Québec) J9X 5E4
T. : 819 762-0971 Sans frais : 1 877 870-8728 poste 2622
observatoire@uqat.ca
OBSERVAT.QC.CA

ISSN : 1915-5050 (Imprimé)
ISSN : 1916-4963 (En ligne)
2 200 abonnements

✓ SORTI DES PRESSES

MRC de Témiscamingue, **Sondage 2016 sur la révision des structures et des services municipaux**, 2017.

Centre intégré de santé et de services sociaux de l'Abitibi-Témiscamingue, **Une bouche en santé pour tous les enfants**, 2017.

Institut national de la santé publique du Québec (INSPQ), **Analyse des impacts des vagues régionales de chaleur extrême sur la santé au Québec de 2010 à 2015 et La mortalité par suicide au Québec : 1981 à 2014**, 2017.

Institut de la statistique du Québec, **Coup d'œil sociodémographique, no 50 : La migration interrégionale au Québec en 2015-2016 : les gains disparaissent à Laval, les pertes s'accroissent de nouveau sur la Côte-Nord**, 2017.

Conseil d'intervention pour l'accès des femmes au travail (CIAFT), **Femmes de métiers dans le secteur minier. Un portrait, les principaux défis et des pistes d'action pour l'industrie québécoise**, 2016.

Société de l'assurance automobile du Québec (SAAQ), **Dossier statistique – Bilan 2015 des taxis, des autobus, des camions lourds et des tracteurs routiers**, 2017.

Ministère de l'Immigration, de la Diversité et de l'Inclusion (MIDI), **Fiches régionales – Portrait des 17 régions administratives du Québec 2015**.

Ministère de l'Éducation et de l'Enseignement supérieur (MEES), **Diplomation et qualification par commission scolaire au secondaire – Édition 2016 et Indice de défavorisation 2015-2016**, 2017.

Ministère de la Famille, **Les mères et leur contribution au revenu d'emploi des familles et Situation des centres de la petite enfance, des garderies et de la garde en milieu familial au Québec en 2014**, 2017.

Commission de la construction du Québec (CCQ), **Perspectives pour l'industrie de la construction en 2017**, 2017.

Ministère des Forêts, de la Faune et des Parcs (MFFP), **Répertoire des usines de transformation primaire du bois, édition janvier 2017**, 2017.

JLR, **Bilan des ventes unifamiliales par MRC – année 2016**, 2017.

Bonne lecture !



L'OBSERVATOIRE
de l'Abitibi-Témiscamingue
RASSEMBLER · COMPRENDRE · DIFFUSER